

OBEC Leskovice

Obecně závazná vyhláška obce Leskovice č. 01/2015

o stanovení systému shromažďování, sběru, přepravy, třídění, využívání a odstraňování komunálních odpadů a nakládání se stavebním odpadem na kat. území obce Leskovice

Zastupitelstvo obce Leskovice se na svém zasedání dne 6.3.2015 usnesením č. 9 usneslo vydat na základě § 17 odst. 2 zákona č.185/2001 Sb., o odpadech a o změně některých dalších zákonů, ve znění pozdějších předpisů (dále jen „zákon o odpadech“), a v souladu s § 10 písm. d) a § 84 odst. 2 písm. h) zákona č.128/2000 Sb., o obcích (obecní zřízení), ve znění pozdějších předpisů, (dále jen „zákon o obcích“), tuto obecně závaznou vyhlášku:

Čl. 1 Úvodní ustanovení

Tato obecně závazná vyhláška (dále jen „vyhláška“) stanovuje systém shromažďování, sběru, přepravy, třídění, využívání a odstraňování komunálních odpadů vznikajících na území obce Leskovice, včetně nakládání se stavebním odpadem¹⁾.

Čl. 2 Třídění komunálního odpadu

1) Komunální odpad se třídí na:

- a) **tříděný odpad**, kterým je papír, nápojové kartony, sklo, plast, včetně PET lahví, kov, bioodpad minimálně rostlinného původu.
- b) **objemný odpad**,
- c) **nebezpečné složky komunálního odpadu**,
- d) **směsný odpad**.

2) Směsný odpad je zbylý komunální odpad po stanoveném vytřídění dle odst. 1 písm. a), b), c).

Čl. 3 Shromažďování tříděného odpadu

- 1) Tříděný odpad je shromažďován do zvláštních sběrných nádob.
- 2) Zvláštní sběrné nádoby jsou umístěny na veřejně přístupných sběrných místech vymezených v příloze č. 1 této vyhlášky

¹) Vyhláška č.381/2001 Sb., kterou se stanoví Katalog odpadů, Seznam nebezpečných odpadů a seznamy odpadů a států pro účely vývozu, dovozu a tranzitu odpadů a postup při udělování souhlasu k vývozu, dovozu a tranzitu odpadů (Katalog odpadů)

- 3) **Zvláštní sběrné nádoby** jsou barevně odlišeny a označeny příslušnými nápisy:
- a) papír a lepenka - kontejner modré barvy
 - b) plasty a nápojové kartony - kontejner žluté barvy
 - c) sklo barevné – kontejner tvaru „zvon“ zelené barvy
- 4) Do zvláštních sběrných nádob je zakázáno ukládat jiné složky komunálních odpadů , než pro které jsou určeny.
- 5) Objemnější tříděné odpady jsou **kov a bioodpady**.
- a) Kov a bioodpady je možno odevzdávat na sběrné místo vymezené v příloze č. 2 této vyhlášky.
 - b) Sběr kovu je zajišťován minimálně jedenkrát ročně jejich odebíráním na předem vyhlášených přechodných stanovištích. Informace o sběru jsou zveřejňovány např. na úřední desce obce a elektronické úřední desce obce.
 - c) Bioodpady lze kompostovat s použitím kompostérů. Bioodpady lze též předávat na předem určené sběrné místo k ukládání bioodpadů vymezené v příloze č.2 této vyhlášky.

Čl. 4

Sběr a svoz nebezpečných složek komunálního odpadu

- 1) Sběr a svoz nebezpečných složek komunálního odpadu je zajišťován minimálně dvakrát ročně jejich odebíráním na předem vyhlášených přechodných stanovištích přímo do zvláštních sběrných nádob k tomuto sběru určených. Informace o sběru jsou zveřejňovány na úřední desce obecního úřadu, místním rozhlasem a na internetu.
- 2) Shromažďování nebezpečných složek komunálního odpadu podléhá požadavkům stanoveným v čl. 3 odst. 4.
- 3) Nebezpečné složky komunálního odpadu lze odevzdávat celoročně na sběrném místě, které se nachází v Hrádku u Pacova.

Čl. 5

Sběr a svoz objemného odpadu

- 1) Objemný odpad je takový odpad, který vzhledem ke svým rozměrům nemůže být umístěn do sběrných nádob / např. koberce, matrace, nábytek,.../.
- 2) Sběr a svoz objemného odpadu je zajišťován celoročně jeho odevzdáním na pevném stanovišti u obecního úřadu přímo do zvláštní sběrné nádoby (velkoobjemový kontejner) k tomuto účelu určené. Informace o sběru jsou zveřejňovány např. na výleповých plochách, místním rozhlase a na úřední desce obecního úřadu.
- 3) Objemný odpad lze také odevzdávat přímo v centrální skládce v Hrádku u Pacova.

Čl. 6

Shromažďování směsného odpadu

- 1) Směsný odpad se shromažďuje do sběrných nádob. Pro účely této vyhlášky sběrnými nádobami jsou
 - a) typizované sběrné nádoby – popelnice, určené ke shromažďování směsného komunálního odpadu,
 - b) odpadkové koše, které jsou umístěny na veřejných prostranstvích v obci, sloužící pro odkládání drobného směsného komunálního odpadu.
- 2) Stanoviště sběrných nádob je místo, kde jsou sběrné nádoby trvale nebo přechodně umístěny za účelem odstranění směsného odpadu oprávněnou osobou. Stanoviště sběrných nádob jsou individuální nebo společná pro více uživatelů.

Čl. 7 Nakládání se stavebním odpadem

- 1) Stavební odpad je stavební a demoliční odpad. Stavební odpad není odpadem komunálním.
- 2) Stavební odpad lze použít, předat či zlikvidovat zákonem stanoveným způsobem.
- 3) Pro odložení stavebního odpadu je možné objednat kontejner, který bude přistaven a odvezen svozovou firmou za úplatu. Objednávky přijímá obecní úřad. Výjimečně a po dohodě s obecním úřadem může být vytříděný stavební odpad (suť, drobnější kámen, úlomky cihel apod.) využity v rámci katastru obce.

Čl. 8 Závěrečná ustanovení

Nabytím účinnosti této vyhlášky se zrušuje Obecně závazná vyhláška obce Leskovice č. 4/2011 ze dne 1.4.2011, o systému shromažďování, sběru, přepravy, třídění, využívání a odstraňování komunálních a stavebních odpadů

Tato vyhláška nabývá účinnosti 15. dnem po vyhlášení.

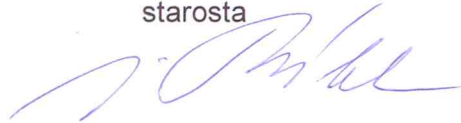
Podpis

.....
František Brada
místostarosta



Podpis

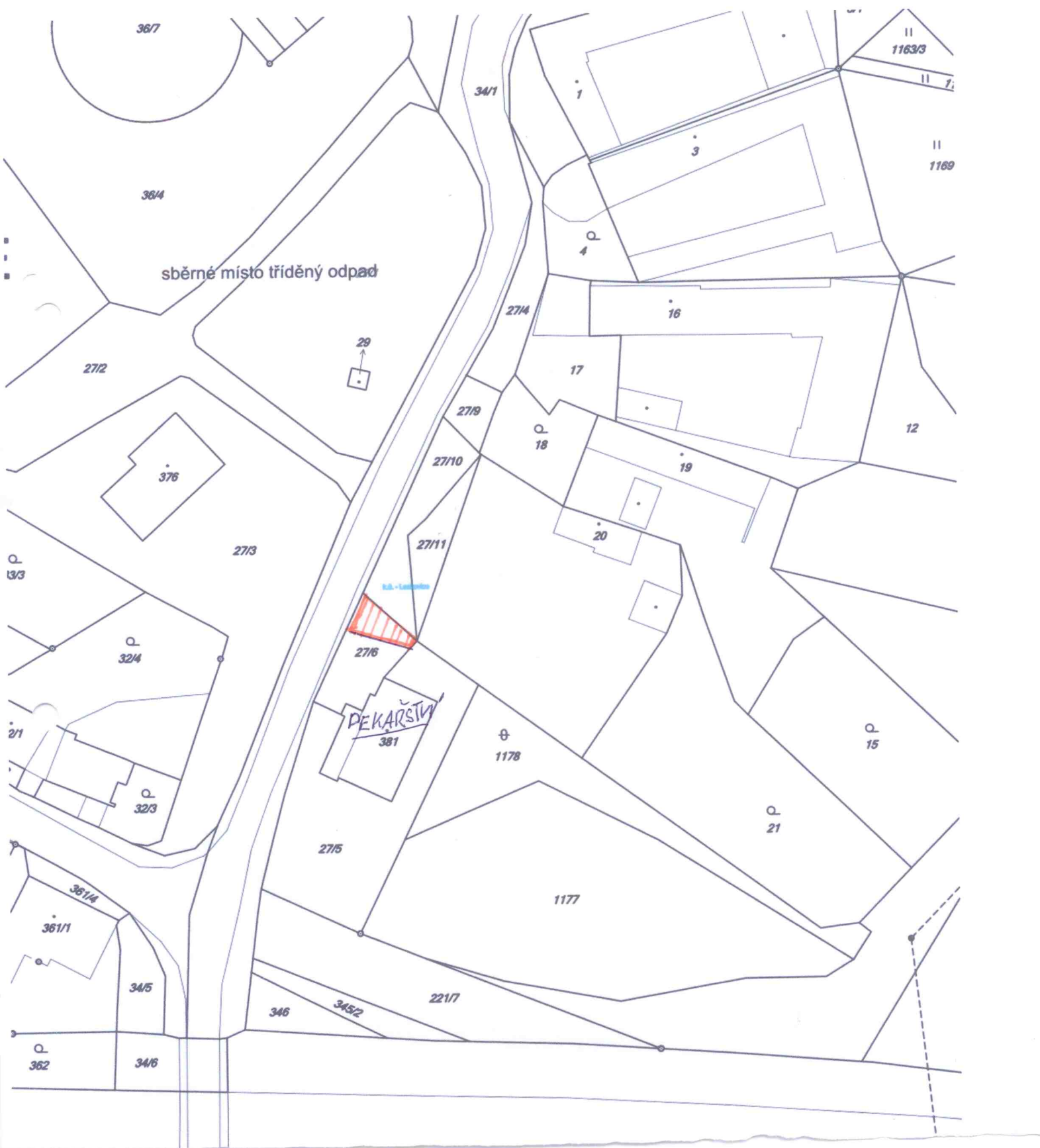
.....
Ing. Milan Bílek
starosta



Vyvěšeno/vyhlášeno na ÚD obce dne : 15.3.2015

Sejmuto z ÚD obce dne : 1.4.2015

Příloha č. 1 Obecně závazné vyhlášky obce Leskovice č. 01/2015



Příloha č. 2 Obecně závazné vyhlášky obce Leskovice č. 01/2015 (mapka s vyznačením lokality – sběrného místa)

